



In samenwerking met
Pan American Health Organization (PAHO)
Anton de Kom Universiteit van Suriname

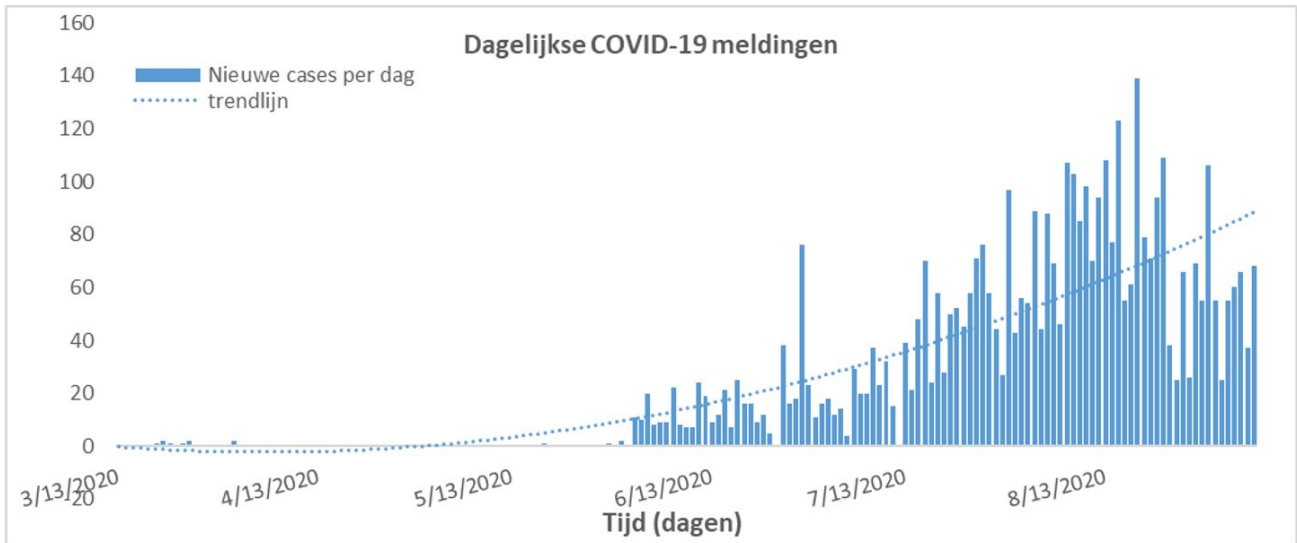
COVID -19 SURINAME

TWEE-WEKELIJKS EPIDEMIOLOGISCHE UPDATE

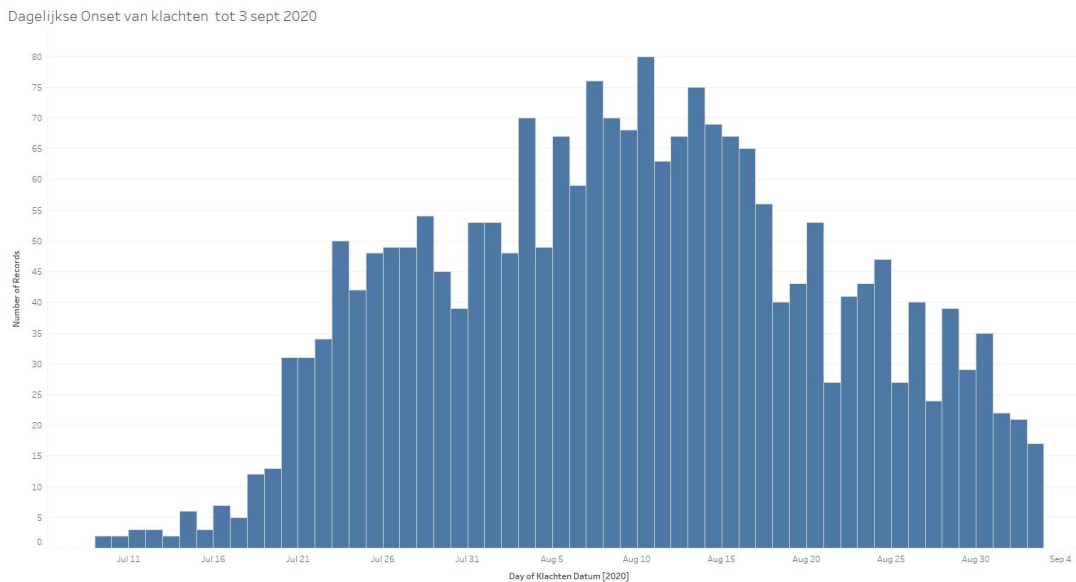
8 september 2020

Epidemiologische situatie per 8 september 2020

Het totaal aantal personen positief voor het coronavirus is per 8 september 4346. Daarvan zijn er al 3494 mensen genezen verklaard, 767 zijn nog actief. Van de actieve gevallen liggen er 116 in het ziekenhuis en 12 op de intensive care unit. Het aantal mensen overleden aan COVID-19 is heden 91.



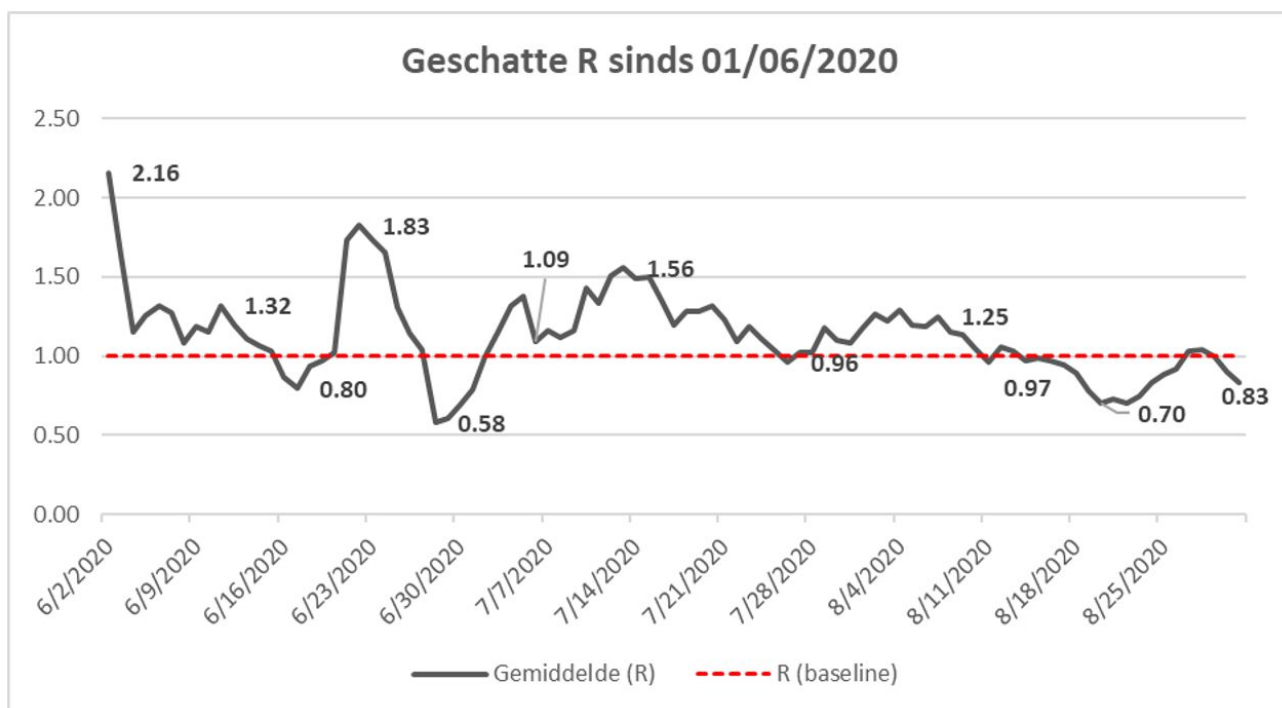
De epidemiologische curve laat een daling zien in het aantal positief geteste mensen. Als wij kijken naar de curve op basis van start van de klachten zien wij dezelfde daling.



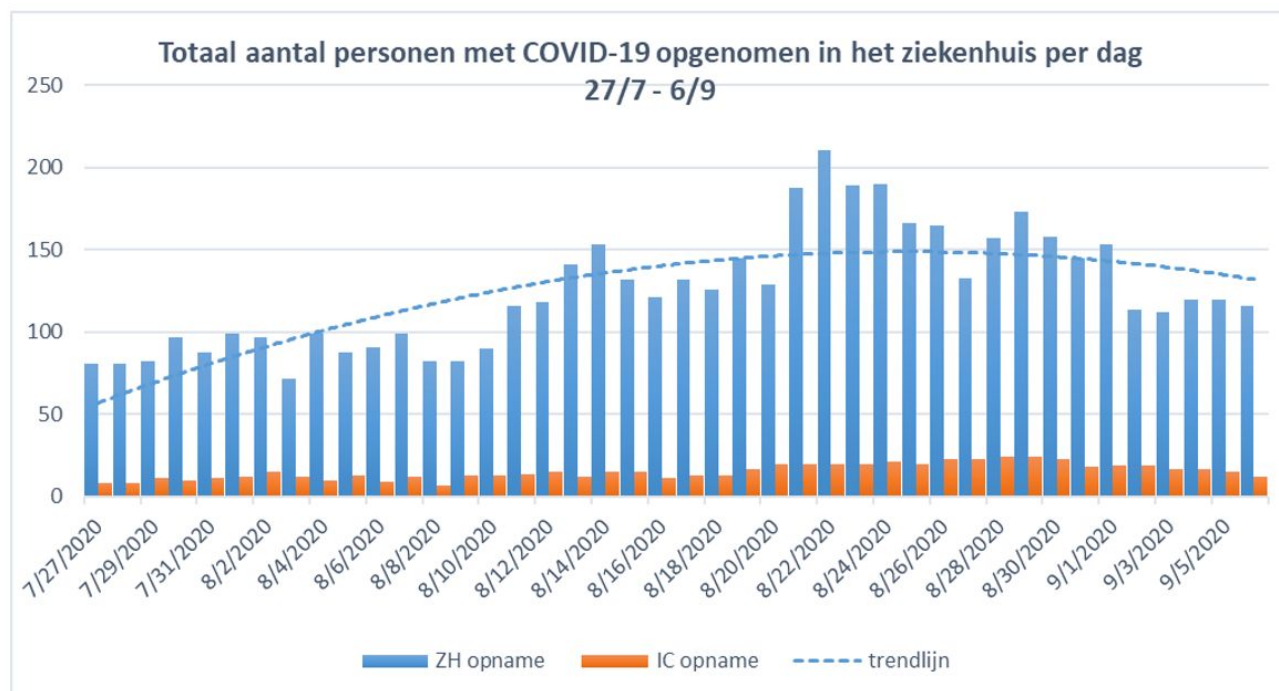
Het reproductiecijfer (R), gebaseerd op het aantal meldingen is een proxy van het reële aantal besmettingen per dag. Gevallen worden slechts gemeld als men er zeker van is dat het om COVID-19 gaat en er een positief testresultaat is. Het huidige reproductiecijfer is 0.83, een indicatie dat er mogelijk minder besmettingen plaatsvinden.

We zien dat het aantal mensen dat zich meldt met COVID-19 klachten en dat positief wordt getest dagelijks afneemt. Ook het aantal dagelijkse opnames in het ziekenhuis daalt.

Epi Update COVID-19 Suriname 8 september 2020



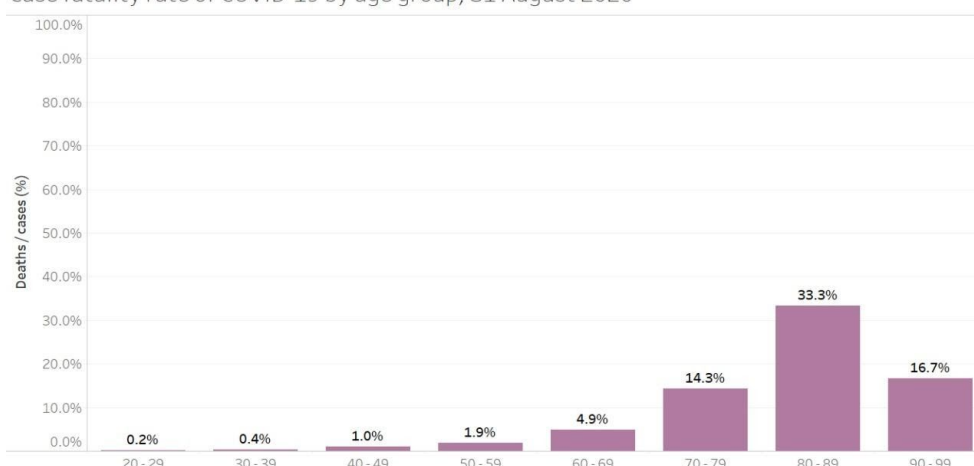
We zagen dat ongeveer 2 weken terug er een ernstige toename was van gevallen en nu zien we die piek terug in het aantal doden die we dagelijks registreren. Opvallend is dat een aantal daarvan thuis na de dood wordt vastgesteld. Hoewel er geen medicijn is om u te geven als u COVID-19 heeft, is de tijdige toediening van zuurstof wel belangrijk en helpt dat bij herstel. Mensen die dus klachten hebben en niet komen testen brengen zichzelf en anderen in gevaar.



COVID-19 sterfte

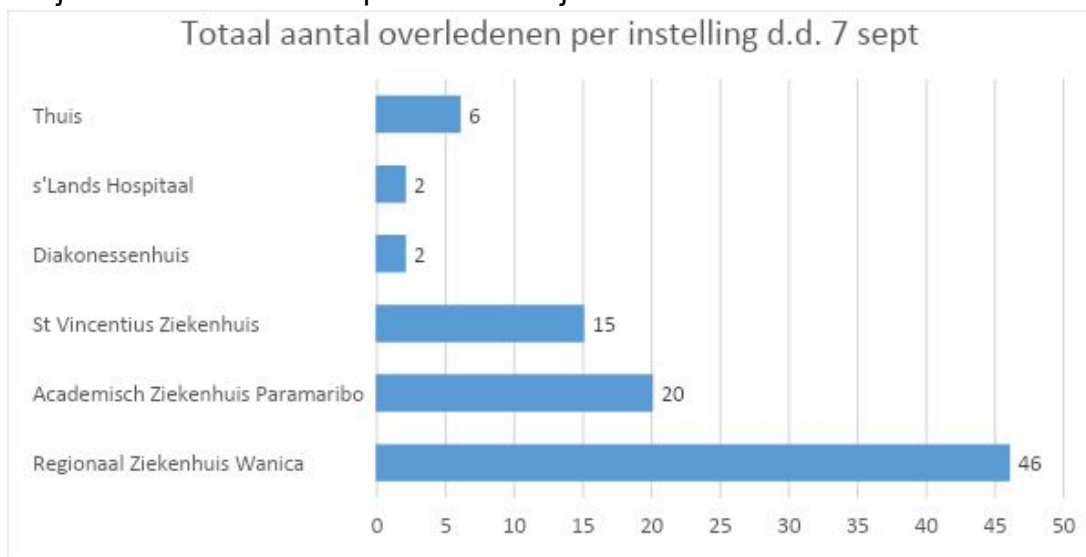
Er zijn per 8 september 87 doden t.g.v. COVID-19. Vooralsnog zijn het vooral mensen met onderliggende lijden zoals diabetes mellitus en/of hoge bloeddruk en een hogere leeftijd die meer kans hebben om te overlijden aan de ziekte. Een belangrijke maat om sterfte te omschrijven is de case-fatality ratio (CFR). De CFR meet het aantal doden binnen het aantal positief geteste personen. Het is een indicatie voor de ernst van het verloop van de ziekte. Onderstaande figuur geeft goed aan dat de CFR vooral hoog is bij de ouderen.

Case fatality rate of COVID-19 by age group, 31 August 2020



Source: Epidemiology Unit - BOG / AdeKUS
Supported by PAHO/WHO

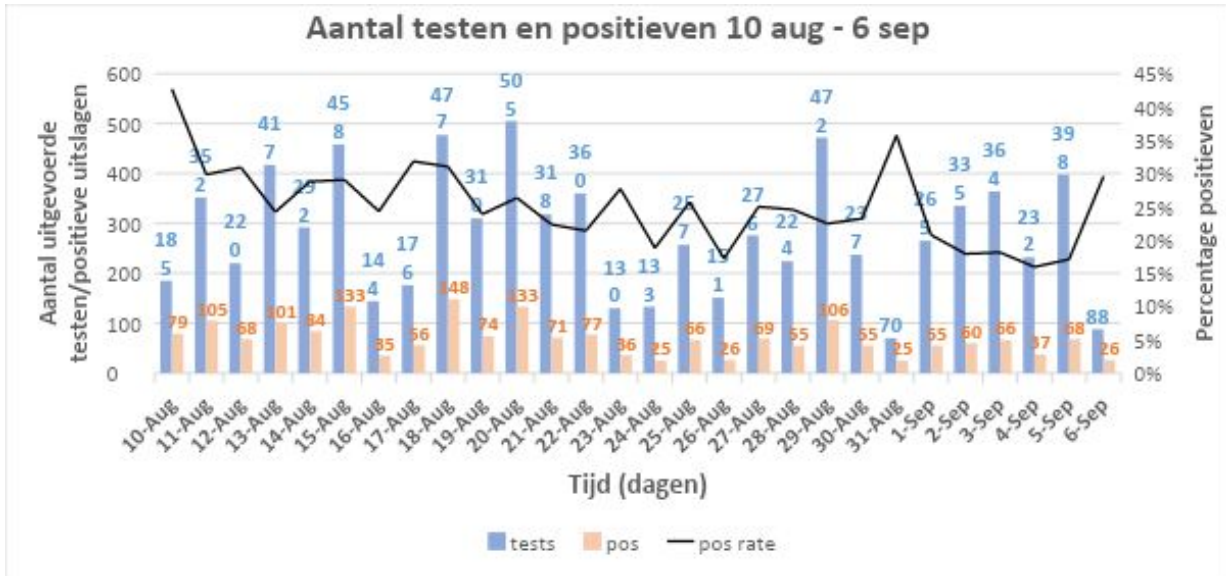
Bij de groep 80-89 jaar is deze zelfs 33%, wat aangeeft dat ongeveer 1/3 binnen deze groep komt te overlijden. Van het totaal aantal overledenen is zelfs 67.5% ouder dan 60 jaar terwijl maar 10 % van alle positieven 60 jaar of ouder is.



Het totaal aantal overledenen per 7 september is 91. Dit aantal is recent met vijf gevallen van thuis overlijden bij gewerkt. Wanneer iemand thuis komt te overlijden en in principe achteraf wordt getest op COVID-19, duurt het nog enkele dagen voordat bevestigd kan worden als het gaat om dood ten gevolge van COVID-19. Dit gebeurt zowat bij alle overlijdensgevallen ongeacht de oorzaak. Indien de doodsoorzaak niet voor de hand ligt wordt dit vastgesteld in samenspraak met ter zake deskundigen.

Test beleid

Het aantal testen uitgevoerd in de afgelopen twee weken is 3502. Daarvan waren er 739 positief – een positivity rate van gemiddeld 20%. Dit is een relatieve afname t.o.v. de piek die wij daarvoor het ervaren. In de eerste weken van augustus werden er veel meer positieven gevonden – een positivity rate van rond de 40%.



Transmissie

Bij zowat 37 % van de gevallen is direct terug te traceren wie het contact is. Bij de overige gevallen is de bron van de besmetting initieel onbekend en wordt nader onderzocht. Bij de gevallen waar men de bron direct kon aanmerken zien we dat men toch vaak besmet is geraakt in de huissituatie. Bij de meeste beroepen echter bestaat de indruk dat er ook onderling bij de werknemers besmetting plaats vindt vooral binnen bedrijven en binnen de

COVID 19 TRANSMISSIE IN SURINAME BIJ VERSCHILLENDE WERK SITUATIES

Beroep (groep)	FAMILIE VERBAND	WERK VERBAND	BEKENDE FAMILIE, WERK RELATIES N OF VRIENDEN NIET NADER GESPECIFICEERD	Grand Total
AGENT MILITAIR			100.00%	100.00%
BEDRIJF		16.67%	83.33%	100.00%
BUITEN WERK	5.88%	5.88%	88.24%	100.00%
GEEN BEROEP	18.51%	2.77%	78.72%	100.00%
KANTOOR OF LAB WERK		8.33%	91.67%	100.00%
KLANTEN CONTACT	33.33%	11.11%	55.56%	100.00%
PATIENTEN ZORG		16.67%	83.33%	100.00%
RESTAURANT OF KEUKEN		12.50%	87.50%	100.00%
Other	15.17%	14.04%	70.79%	100.00%
Grand Total	16.04%	6.15%	77.81%	100.00%

patiëntenzorg. Dit lijkt niet zo bij mensen die buiten werken en onder de beroepen waar men veel met klanten omgaat, zoals in winkels of balie medewerkers. Bij deze laatste groep bestaat de indruk dat men niet aan het werk maar meer thuis of bij familie besmet raakt.

Clusters

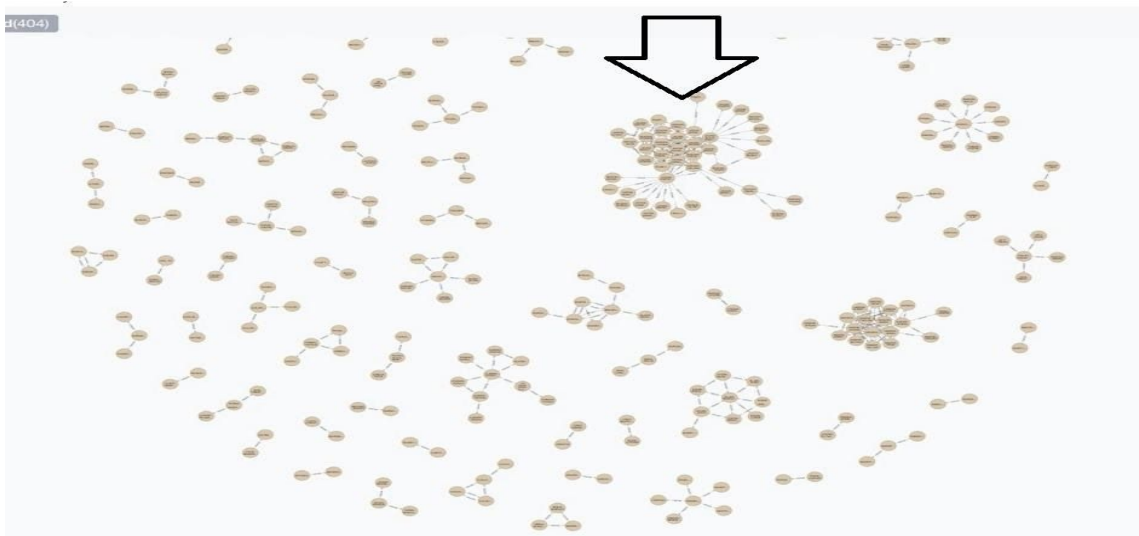
Clusters zijn besmettingen die aan elkaar gelinkt zijn en terug te herleiden zijn tot andere gevallen. Middels contactonderzoek gaan we na welke besmette mensen met elkaar in contact staan en wie ze potentieel kunnen besmetten. Hieruit kunnen we dus de clusters afleiden.

De meeste clusters in Suriname zijn klein met uitzondering van een paar grotere outbreaks. Ook hebben we super spreaders en superspreading events.

Een superspreader is iemand die met veel mensen in contact komt en ze ook besmet. Deze persoon stoot veel virussen uit. Deze persoon is niet zichtbaar anders dan iemand anders.

Mensen die voor hun werk toch in aanraking met meerdere mensen moeten komen wordt aanbevolen zich strikt aan de maatregelen te houden en thuis altijd een mondkap te dragen als ze zich in de nabijheid van een persoon met risico factoren bevinden zoals diabetes hypertensie, obesitas of een hoge leeftijd.

Een superspreading event is een event waar veel mensen met elkaar in contact komen. Dit kan in verschillende settings zoals publieke plaatsen, dus ook badplaatsen en recreatieoord, kantoren, prive feestjes en evenementen, werk situaties, grote vergaderingen en andere soortgelijke samenkomsten.

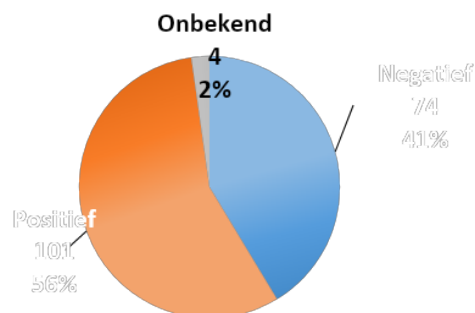


COVID-19 EPIDEMIOLOGIE IN HET MZ – ZORGGEBIED GEDURENDE DE MAAND AUGUSTUS 2020

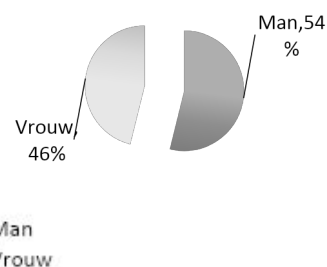
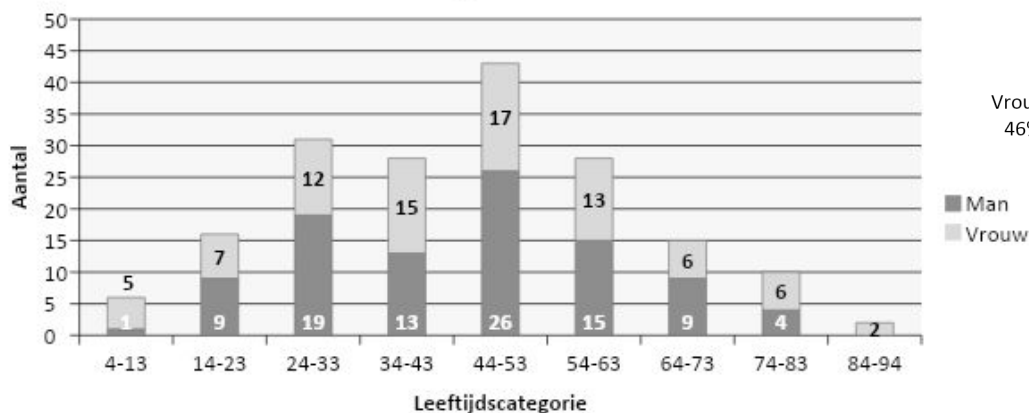
Gedurende de maand augustus zijn personen in het binnenland op een van de MZ-poliklinieken door een gezondheidszorg assistent (GzA) of MZ – arts gewabt.

TABLE 1: AANTAL GETESTE PERSONEN EN RESULTAAT

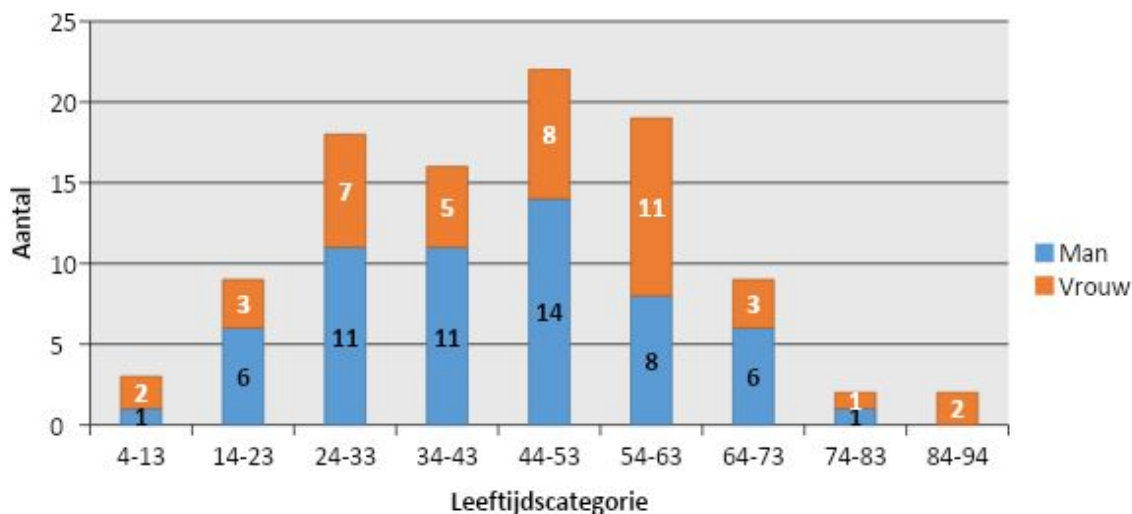
District	COVID-19 resultaat			Totaal
	Negatief	Positief	Onbekend	
Brokopondo	10	11	2	23
Para	29	41		70
Sipaliwini	35	49	2	86
Totaal	74	101	4	179



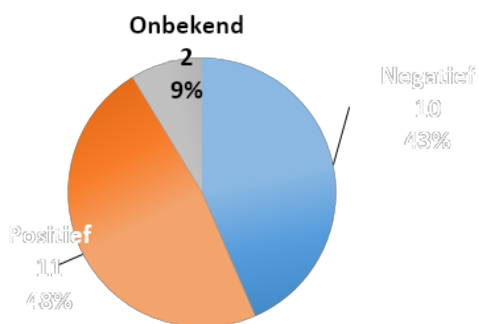
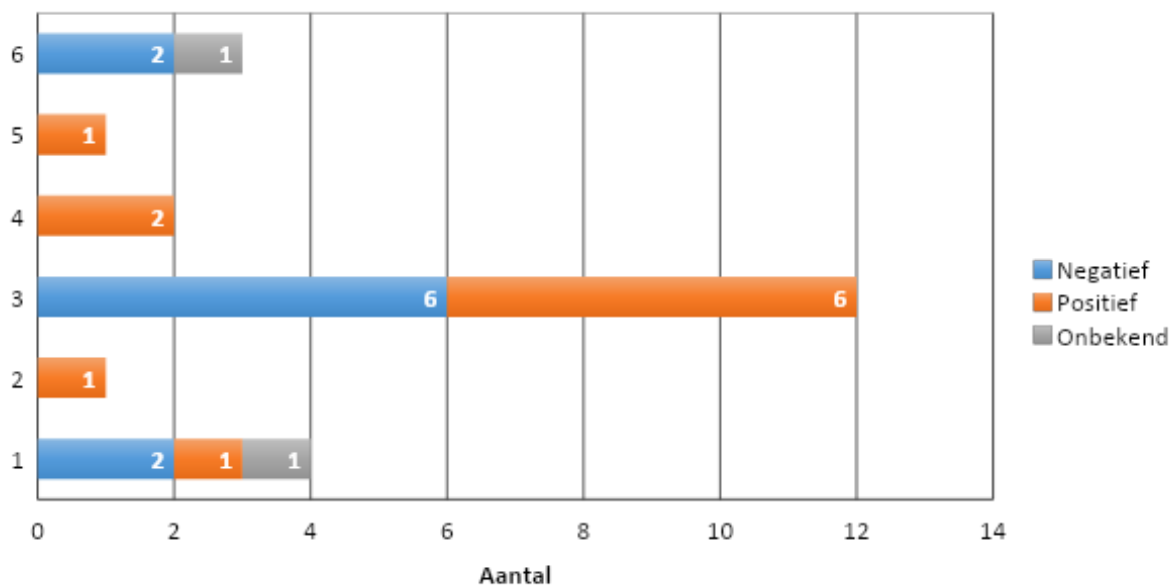
Totaal aantal geteste personen per leeftijdscategorie naar geslacht



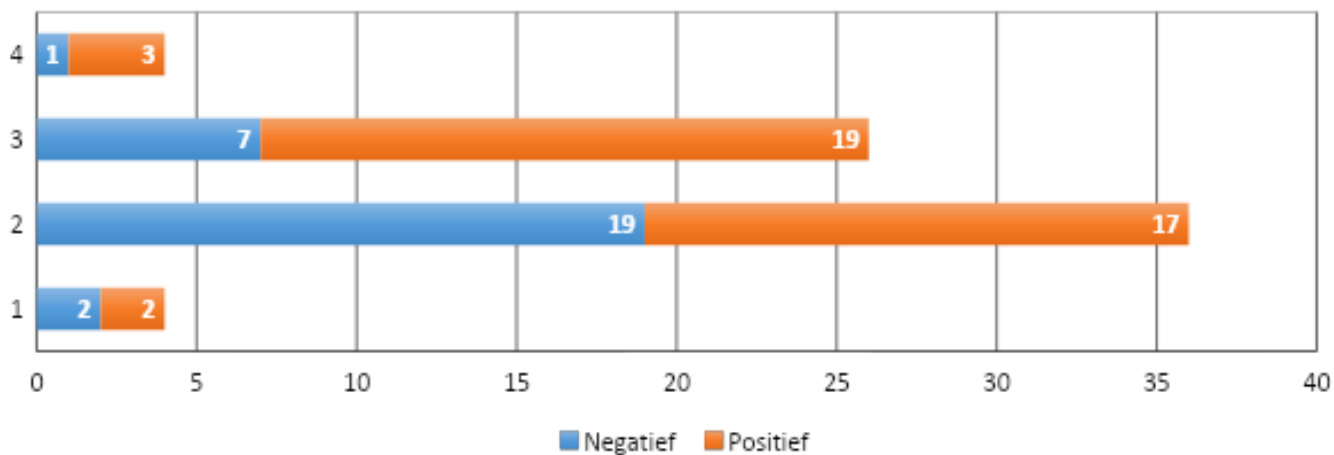
Aantal COVID-19 positief geteste personen per leeftijdscategorie naar geslacht

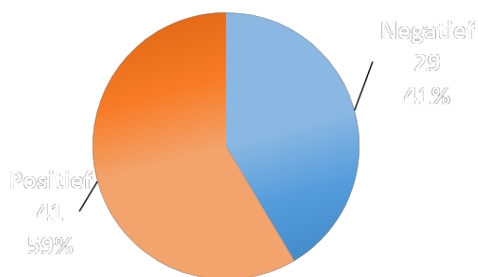


Resultaat aantal geteste personen per MZ_polikliniek in het district **Brokopondo** (augustus 2020)



Resultaat aantal geteste personen per MZ_polikliniek in het district **Para** (augustus 2020)

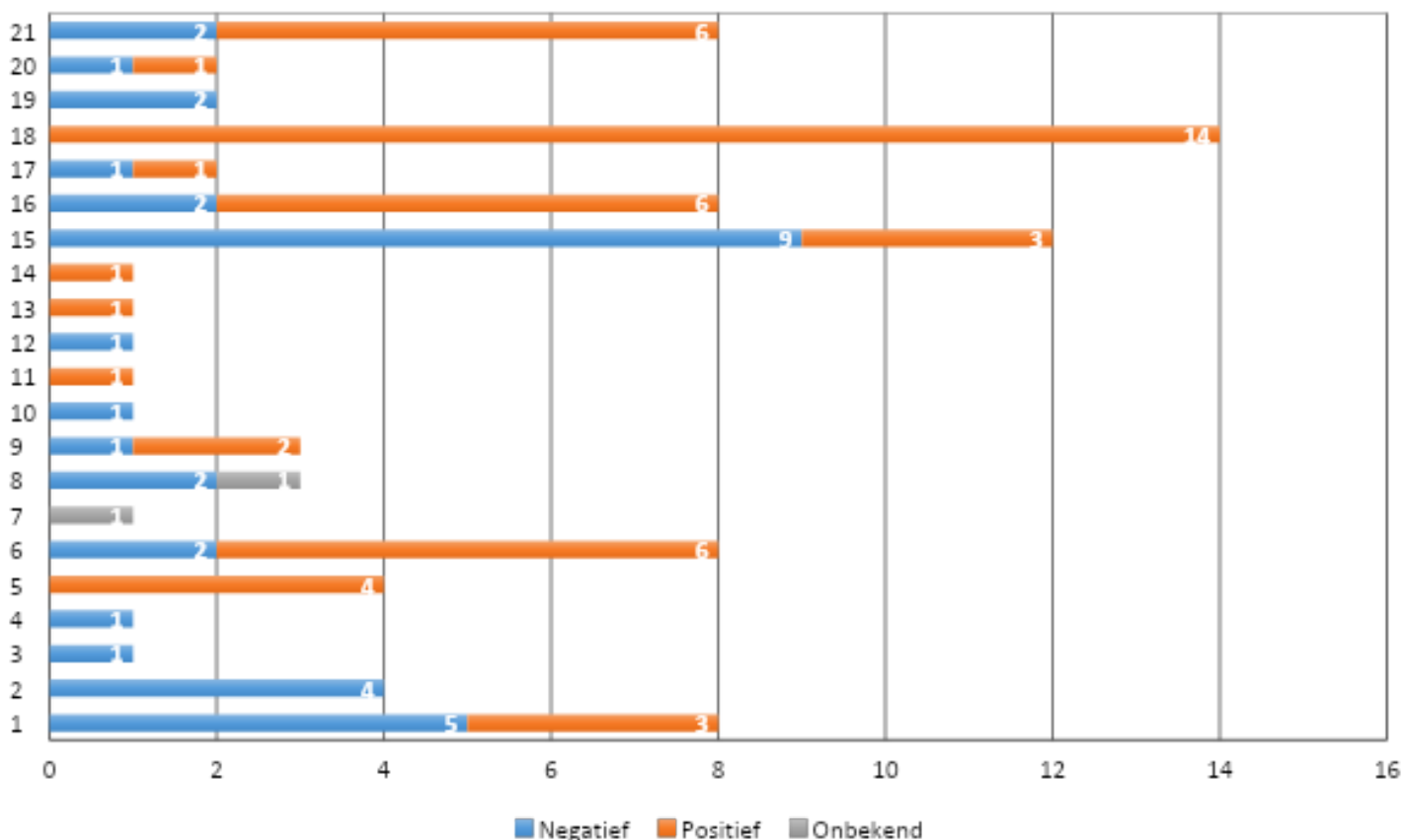




Bij de poliklinieken Pikien Saron en Witagron (district Sipaliwini) zijn voornamelijk werknemers van het bedrijf Greenheart te Tibiti, die COVID-19 suspecte symptomen hadden, getest op COVID-19. Van het aantal geteste werknemers (n=36) is 56% (20) positief getest.

De COVID-19 positief geteste werknemers zijn door het bedrijf vervoerd naar een isolatieplek m.n. Wanica isolatietent en KKF.

Resultaat aantal geteste personen per MZ_polikliniek in het district Sipaliwini (augustus 2020)

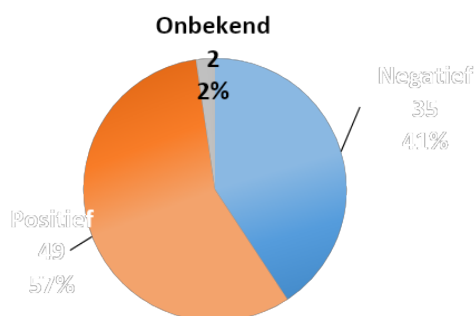


Epi Update COVID-19 Suriname 8 september 2020

In het ressort Boven Suriname van het district Sipaliwini zijn er in totaal 40 personen getest op COVID-19 op een van de MZ-poliklinieken waarvan 57.5% (n=23) positief zijn getest en de rest negatief.

In het ressort Tapanahoni zijn er 16 personen getest en was 12.5% (n=2) positief op COVID-19.

In het ressort Curuni zijn er 22 personen getest waarvan 82% (n=18) positief op COVID-19 was. Deze positieve gevallen kwamen voornamelijk voor in het dorp Puleowime (Apetina) waar er reeds positieve gevallen in de maand juli waren. Er heeft waarschijnlijk verdere transmissie plaatsgevonden naar de rest van de gemeenschap.



Het is te merken dat de COVID-19 situatie in het oosten en district Brokopondo momenteel beter is, maar er verschuiving is naar Boven Suriname.

Voor elke persoon met milde symptomen die positief is getest, vindt de (thuis)isolatie in het dorp aldaar plaats. Personen met ernstige klachten worden gelijk naar een ziekenhuis in Paramaribo vervoerd

Update van het Outbreak Management Team

Vanaf deze week zal de vernieuwde website van het BOG gebruikt worden om alle informatie met betrekking tot Covid-19 met de samenleving te delen. Deze informatie is verdeeld over verschillende tab bladen.

Deze week wordt door de afdeling PR van het Ministerie van Volksgezondheid tezamen met de werkgroep voorlichting en risicocommunicatie de MohanA! Campagne gelanceerd. Deze campagne heeft een wedstrijd-element. Het is primair gericht op jongeren maar de effecten van deze campagne betrekking hebben op alle leeftijdsgroepen in de samenleving. Jongeren zullen tijdens deze campagne aangemoedigd worden om op een creatieve manier een bijdrage te leveren om de verspreiding van COVID-19 tegen te gaan. Meer nieuws hieromtrent volgt.

In samenwerking met het ministerie van Regionale Ontwikkeling en Sport wordt ook gewerkt om op gemeenschapsniveau de communicatie en voorlichting te versterken. Dit gebeurt in samenwerking met de bestuursdienst, RR leden, Medische Zending, RGD en lokale gemeenschapsorganisaties. Het doel is om de gemeenschappen, lokale organisaties en hun leiders te ondersteunen in de communicatie over Covid-veilig gedrag. Er wordt een werkboekje samengesteld dat alle informatie met betrekking tot Covid-19 op een eenvoudige manier samenbrengt. Dit werkboekje kan gebruikt worden door lokale organisaties om op eigen wijze en creatief (mofo koranti en via sociale media) hun doelgroep te informeren met in acht-neming van de COVID maatregelen.

Inmiddels is de lijst van goedgekeurde protocollen toegenomen. Deze protocollen moeten ons als natie helpen op weg naar covid-19 veilig transport, werkomgeving, gezondheidszorg, en recreatie (zie het aparte tabblad voor Protocollen). Instanties en organisaties die vragen hebben of hulp nodig hebben bij de implementatie van een protocol kunnen mailen naar het secretariaat van het Ministerie: secmin.volksgezondheid@gov.sr

Vele organisaties hebben hulpgoederen zoals onder andere mondneusmaskers, face shields, en andere beschermende kleding, hand gel, thermometers en andere zaken nodig voor Covid-9 preventie gedoneerd aan het Ministerie. De afgelopen week zijn er grote donaties geweest van de Canadese regering in samenwerking met de PAHO, en het telecommunicatiebedrijf Digicel. Het OMT en het Ministerie zijn de donateurs zeer erkentelijk voor deze donaties ten behoeve van de zorgmedewerkers en andere groepen die deze spullen nodig hebben.

De "luchtbrug hulp" vanuit Nederland zal, dankzij inspanningen van het ministerie van Buitenlandse Zaken en van Volksgezondheid (ondersteund door OMT en de ziekenhuizen) in samenwerking met hun counterparts in Nederland en Su4Su, op korte termijn geïntensiveerd worden zodat het dringend tekort aan verpleegkundigen (met name ic verpleegkundigen) en zaal artsen aangevuld kan worden. Dit zal enige verlichting met zich meebrengen voor onze zorgverleners die de afgelopen tijd onder hoge werkdruk hun krachten hebben gegeven ten behoeve van de covid-19 patiënten.